

# EBI

## Stadt Bielefeld Sonderpädagogischer Unterstützungsbedarf

 [www.inklusion-schule-bielefeld.de](http://www.inklusion-schule-bielefeld.de)

Schulische Angebote für  
Kinder und Jugendliche

Jetzt in einfacher Sprache



# Inhalt

<b>Schulische Angebote für Kinder mit sonderpädagogischem Unterstützungsbedarf</b>	<b>4</b>
<b>1. Wie läuft ein Verfahren zur Feststellung eines sonderpädagogischen Unterstützungsbedarfs ab?</b>	<b>6</b>
<b>2. Gemeinsames Lernen</b>	<b>7</b>
2.1 Grundschulen	7
2.2 Weiterführende Schulen (Sekundarstufe I)	9
<b>3. Förderschulen</b>	<b>11</b>
3.1 Schulen der Primar- und Sekundarstufe I	11
3.2 Berufliche Vorbereitung / Bildung – Sekundarstufe II	13
<b>4. Der Übergang von der Grundschule in die weiterführende Schule (Sek 1)</b>	<b>14</b>
4.1 Ablaufplan zum Übergang von der Primarstufe in die Sekundarstufe I bei sonderpädagogischem Unterstützungsbedarf	15
<b>5. Beratungsstellen im Übergang Schule → Beruf</b>	<b>16</b>
<b>6. Weitere Informationen</b>	<b>17</b>

## Schulische Angebote für Kinder mit sonderpädagogischem Unterstützungsbedarf

Mit dem Leitbild Bildung soll in der Bildungsregion Bielefeld für alle Kinder Bildungsgerechtigkeit, ein ganzheitliches Verständnis von Erziehung, Entwicklung und Bildung durch gemeinsames Handeln erreicht werden.

### Mit dieser Broschüre erhalten Sie einen Überblick

- ▶ über das Verfahren des sonderpädagogischen Unterstützungsbedarfs (AO-SF)
- ▶ über die Schulen, die besondere Unterstützung anbieten
- ▶ über wichtige Ansprechpersonen

### Wer beantragt das Verfahren?

- ▶ in der Regel die Eltern
- ▶ die Schule (die Eltern werden informiert)

### Wer führt das Verfahren durch?

- ▶ eine sonderpädagogische Lehrkraft **zusammen mit** einer Lehrkraft der allgemeinen Schule
- ▶ im Abschlussgespräch werden den Eltern die Ergebnisse erklärt

### Wer entscheidet, wo das Kind zur Schule geht?

- ▶ die Schulaufsicht in Absprache mit den Eltern

### Wie geht es weiter?

- ▶ die Eltern bekommen einen Brief vom Schulamt – den Bescheid
- ▶ hier steht, welche Unterstützung nötig ist und welche Schule das Kind besuchen kann
- ▶ an dieser Schule ist ein Platz für das Kind frei

### Können die Eltern auch an einer anderen Schule anmelden?

- ▶ ja, wenn eine Förderung dort möglich ist

### Welche Schulen bieten Unterstützung an?

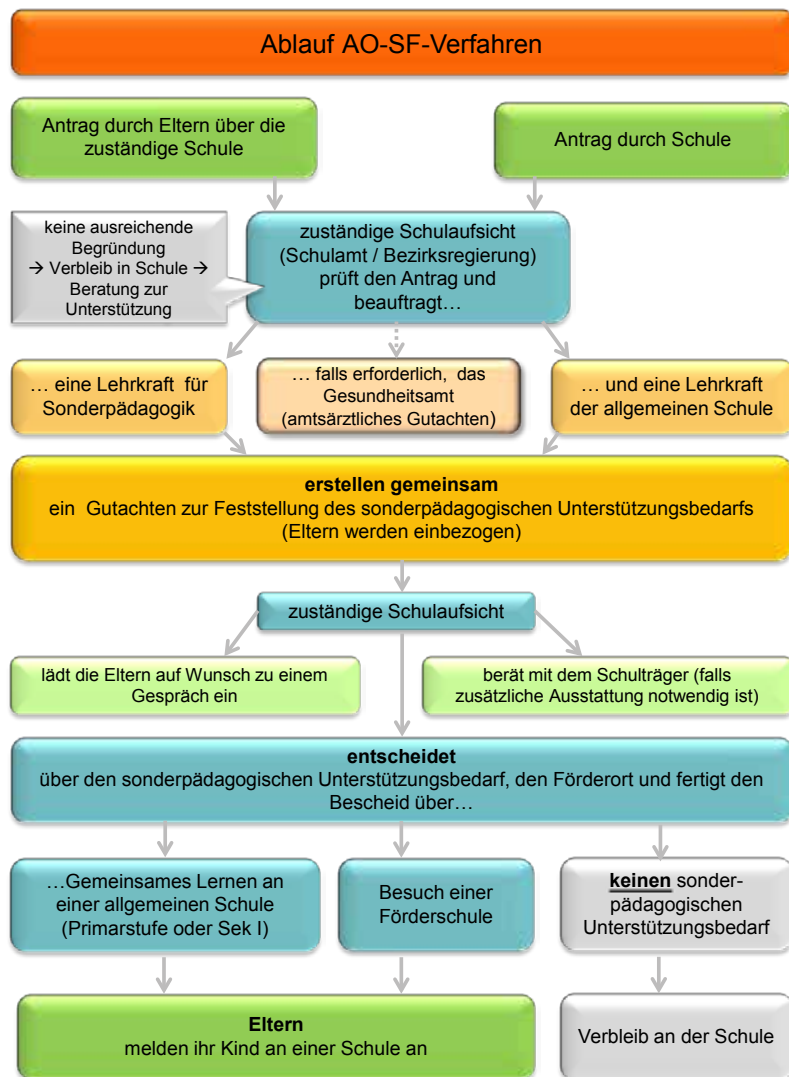
- ▶ Regelschulen, an denen zusätzlich Lehrkräfte mit besonderer Ausbildung sind (Gemeinsames Lernen)
- ▶ Förderschulen

Wünschen Sie weitere Beratung von Fachstellen? Dann finden Sie Kontakte in unserem **Beratungsportal** auf

[www.inklusion-schule-bielefeld.de](http://www.inklusion-schule-bielefeld.de)

Diese Broschüre ist auch auf [www.bielefeld.de](http://www.bielefeld.de) unter Bildung – Jugend – Familie -> „Schulen“ -> „Sonderpädagogische Unterstützung“ im pdf-Format abrufbar.

# 1 Wie läuft ein Verfahren zur Feststellung des sonderpädagogischen Unterstützungsbedarfs ab?



Haben Sie noch Fragen?

Diese Personen helfen weiter:

- ▶ Frau Antonova, Sachbearbeitung AO-SF, Tel.: 0521 51-2435
- ▶ Frau Trachte, Schulaufsicht Grundschule, Tel.: 0521 51-2346
- ▶ Frau Tscherniak, Schulaufsicht Förderschule, Tel.: 0521 51-3000

## 2 Gemeinsames Lernen

Damit sind Regelschulen gemeint, an denen zusätzlich Lehrkräfte mit besonderer Ausbildung alle Kinder gemeinsam unterrichten und fördern.

In Bielefeld sind das derzeit 19 Grundschulen und 19 Schulen in der Sekundarstufe I (3 Gesamtschulen, 9 Realschulen, 4 Gymnasien, 3 Sekundarschulen).

Diese Schulen finden Sie auf den folgenden Seiten.

Alle Informationen finden Sie auch auf der Homepage:  
[www.inklusion-schule-bielefeld.de](http://www.inklusion-schule-bielefeld.de)

An diesen Schulen wird Gemeinsames Lernen angeboten:

### 2.1 Grundschulen

- **Am Homersen**  
Rüggiesiek 11, 33719 Bielefeld, Tel.: 0521 55799-5511
- **Astrid-Lindgren-Schule**  
Werraweg 54, 33689 Bielefeld, Tel.: 05205 8796-7011
- **Bahnhofschule**  
Buschkampstr. 134, 33659 Bielefeld, Tel.: 0521 55799-7611
- **Bückardschule**  
Heeper Str. 50, 33607 Bielefeld, Tel.: 0521 55799-0111
- **Bültmannshofschule**  
Kurt-Schumacher-Str. 45, 33615 Bielefeld, Tel.: 0521 55799-0211
- **Eichendorffschule**  
Weihestr. 4, 33613 Bielefeld, Tel.: 0521 55799-0411

- **Grundschule Brake**  
Am Bohnenkamp 15, 33729 Bielefeld, Tel.: 0521 55799-5611
- **Grundschule Dreekerheide**  
Bargholzstr. 32, 33739 Bielefeld, Tel.: 05206 9695-8711
- **Grundschule Milse**  
Elverdisser Str. 4, 33729 Bielefeld, Tel.: 0521 55799-5811
- **Grundschule Stieghorst**  
Detmolder Str. 415, 33605 Bielefeld, Tel.: 0521 55799-1311
- **Grundschule Ubbedissen**  
Detmolder Str. 697, 33699 Bielefeld, Tel.: 05202 1506-6211
- **Hans-Christian-Andersen Schule**  
Vennhofallee 85, 33689 Bielefeld, Tel.: 05205 8796-7111
- **Martinschule**  
Deckertstr. 1, 33617 Bielefeld, Tel.: 0521 55799-9311
- **Pläßschule**  
Meier-zu-Eissen-Weg 4, 33611 Bielefeld, Tel.: 0521 55799-1011
- **Queller Schule**  
Carl-Severing-Straße 165, 33649 Bielefeld, Tel.: 0521 55799-4311
- **Rußheideschule**  
Spindelstr. 119, 33604 Bielefeld, Tel.: 0521 55799-1111
- **Sudbrackschule**  
Klarhorststr. 8, 33613 Bielefeld, Tel.: 0521 55799-1511
- **Vogelruthschule**  
Wikingerstr. 15, 33647 Bielefeld, Tel.: 0521 55799-4211
- **Volkeningschule**  
Petristr. 58, 33609 Bielefeld, Tel.: 0521 55799-1611

Zusätzlich werden an folgenden Schulen Kinder mit sonderpädagogischem Unterstützungsbedarf unterrichtet:

- **Laborschule (staatliche Versuchsschule des Landes Nordrhein-Westfalen)**  
Universitätsstr. 21, 33615 Bielefeld, Tel.: 0521 106-6990
- **Georg-Müller-Schule**  
Detmolder Str. 284, 33605 Bielefeld, Tel.: 0521 922940

Einige Kinder mit Beeinträchtigungen in den Bereichen Hören, Sehen sowie Körperliche und motorische Entwicklung können auch Grundschulen **ohne** Gemeinsames Lernen besuchen. Das entscheidet das Schulamt.

## 2.2 Weiterführende Schulen (Sekundarstufe I)

In Bielefeld wird bereits seit vielen Jahren in der Sekundarstufe I gemeinsam gelernt. Der Unterricht wird durch allgemeine sowie sonderpädagogische Lehrkräfte geplant und durchgeführt.

Folgende Sekundarstufenschulen bieten Gemeinsames Lernen an:

- **Friedrich-Wilhelm-Murnau-Gesamtschule**  
Am Wortkamp 3, 33605 Bielefeld, Tel.: 0521 51-6684
- **Gesamtschule Rosenhöhe**  
An der Rosenhöhe 11, 33647 Bielefeld, Tel.: 0521 51-5616
- **Martin-Niemöller-Gesamtschule**  
Apfelstr. 210, 33611 Bielefeld, Tel.: 0521 51-6991
- **Sekundarschule Gellershagen** (nur für Klasse 5)  
Am Brodhagen 50, 33613 Bielefeld, Tel.: 0521 55799-1711
- **Sekundarschule Königsbrügge** (nur für Klasse 5)  
Fritz-Reuter-Str. 30, 33604 Bielefeld, Tel.: 0521 55799-2511
- **Gertrud-Bäumer-Realschule**  
Stapenhorststr. 100, 33615 Bielefeld, Tel.: 0521 55799-2411
- **Kuhlo-Realschule** (nur für Klassen 6 bis 9)  
Fritz-Reuter-Straße 30, 33604 Bielefeld, Tel.: 0521 55799-2511
- **Realschule Bosse**  
Bossestr. 10, 33615 Bielefeld, Tel.: 0521 55799-2311
- **Realschule Brackwede**  
Kölnerstr. 40, 33647 Bielefeld, Tel.: 0521 55799-4811
- **Realschule Heepen**  
Alter Postweg 33, 33719 Bielefeld, Tel.: 0521 55799-6711
- **Realschule Jöllenbeck**  
Dörpfeldstr. 8, 33739 Bielefeld, Tel.: 0520 9695-9211

- **Realschule Luisenschule**  
Paulusstraße 9–11, 33602 Bielefeld, Tel.: 0521 55799–2611
- **Realschule Senne**  
Klashofstr. 79, 33659 Bielefeld, Tel.: 0521 55799–8011
- **Theodor-Heuss-Realschule**  
Wintersheide 30, 33689 Bielefeld, Tel.: 05205 8796–7511
- **Brackweder Gymnasium**  
Beckumer Straße 10, 33647 Bielefeld, Tel.: 0521 51–5070
- **Cecilien Gymnasium**  
Niedermühlenkamp 5, 33604 Bielefeld, Tel.: 0521 51–2402
- **Gymnasium Heepen**  
Alter Postweg 37, 33719 Bielefeld, Tel.: 0521 51–6694
- **Max-Planck-Gymnasium**  
Stapenhorststr. 96, 33615 Bielefeld, Tel.: 0521 51–2398

Zusätzlich können in der Sekundarstufe I Schülerinnen und Schüler mit sonderpädagogischem Unterstützungsbedarf folgende Schulen besuchen:

- **Sekundarschule Bethel**  
An der Rehwiese 65, 33617 Bielefeld, Tel.: 0521 144–3928
- **Rudolf-Steiner-Schule**  
An der Probstei 23, 33611 Bielefeld, Tel.: 0521 91178190
- **Laborschule (staatliche Versuchsschule des Landes Nordrhein-Westfalen)**  
Universitätsstr. 21, 33615 Bielefeld, Tel.: 0521 106–6990

## 3 Förderschulen

Förderschulen bilden eine eigenständige Schulform. Sie werden ausschließlich von Kindern und Jugendlichen mit sonderpädagogischem Unterstützungsbedarf besucht. Vor Aufnahme in eine Förderschule findet ein AO-SF-Verfahren statt.

In Bielefeld gibt es für alle sonderpädagogischen Förderschwerpunkte schulische Angebote in Förderschulen.

### 3.1 Schulen der Primar- und Sekundarstufe I

#### Förderschulen der Stadt Bielefeld

- ▶ Förderschwerpunkte Lernen, Sprache, Emotionale u. soziale Entwicklung (Klasse 1 – 4), Förderschwerpunkt Lernen (Klasse 5 – 10)
  - **Ernst-Hansen-Schule**  
Krähenwinkel 6, 33719 Bielefeld, Tel.: 0521 55799–2011
- ▶ Förderschwerpunkte Lernen, Emotionale u. soziale Entwicklung (Klasse 1 – 10) und Sprache (Klasse 1 – 4)
  - **Hamfeldschule**  
Hamfeldstr. 10, 33611 Bielefeld, Tel.: 0521 55799–2111
- ▶ Förderschwerpunkt Emotionale u. soziale Entwicklung, (Klasse 1 – 4)
  - **Ganztagschule Am Lönkert**  
Schulstr. 84, 33647 Bielefeld, Tel.: 0521 55799–4711
- ▶ Förderschwerpunkt Sprache (Klasse 1 – 4)
  - **Leinweberschule**  
Babenhauser Str. 155a, 33619 Bielefeld, Tel.: 0521 55799–8611

## Förderschulen des Landschaftsverbandes Westfalen Lippe (LWL) und private Schulen

- ▶ Förderschwerpunkt Hören u. Kommunikation (Klasse 1 – 10)
  - **Westkampschule, LWL-Förderschule**  
Westkampweg 79, 33659 Bielefeld, Tel.: 0521 40429320
- ▶ Förderschwerpunkt Körperliche u. motorische Entwicklung (Klasse 1 – 10)
  - **Albatros-Schule, LWL-Förderschule**  
Westkampweg 81, 33659 Bielefeld, Tel.: 0521 40429440
- ▶ Förderschwerpunkt Sprache (Klasse 5 – 10)
  - **Ravensberger Schule, LWL-Förderschule**  
Bökenkampstr. 14, 33613 Bielefeld, Tel.: 0521 52002-30
- ▶ Förderschwerpunkt Sehen (Klasse 1 – 10)
  - **Opticus-Schule, LWL-Förderschule**  
Bökenkampstr. 15, 33613 Bielefeld, Tel.: 0521 52002-20
- ▶ Förderschule mit Förderschwerpunkt Geistige Entwicklung
  - **Schule Am Möllerstift gGmbH**  
Am Möllerstift 22, 33647 Bielefeld, Tel.: 0521 48950-30
- ▶ Förderschwerpunkt Emotionale u. soziale Entwicklung (Klasse 5 – 10)
  - **Schule am Schlepperweg, Förderschule der vBSB**  
Schlepperweg 17, 33689 Bielefeld, Tel.: 0521 144-1233
- ▶ Förderschwerpunkte Geistige Entwicklung und Körperliche u. motorische Entwicklung (Klasse 1 - 10)
  - **Mamre-Patmos-Schule, Förderschule der vBSB**  
Maraweg 29, 33617 Bielefeld, Tel.: 0521 144-3674
- ▶ Förderschwerpunkte Geistige Entwicklung und Lernen
  - **Sonnenhellwegschule, private Förderschule eigener Art**  
Benzstr. 1, 33613 Bielefeld, Tel.: 0521 989130

Sowie die

- **Dothanschule, Schule der vBSB für Kranke**  
für schulpflichtige Kinder und Jugendliche während eines Krankenhausaufenthaltes, Maraweg 25, 33617 Bielefeld, Tel.: 0521 144-3131

## 3.2 Berufliche Vorbereitung / Bildung – Sekundarstufe II

- ▶ Förderschulen mit Förderschwerpunkt Geistige Entwicklung
  - **Schule am Niedermühlenhof**  
Am Niedermühlenhof 1, 33604 Bielefeld, Tel.: 0521 260757-200
  - **Werkstufe der Sonnenhellwegschule**  
Benzstr. 1, 33613 Bielefeld, Tel.: 0521 989-130
- ▶ Förderschwerpunkte Geistige Entwicklung und Körperliche u. motorische Entwicklung
  - **Werkstufe der Mamre-Patmos-Schule, Förderstufe der vBSB**  
Maraweg 29, 33617 Bielefeld, Tel.: 0521 144-3674
- ▶ Förderschwerpunkte Körperliche u. motorische Entwicklung, Lernen, Emotionale u. soziale Entwicklung sowie Geistige Entwicklung
  - **Kerschensteiner Berufskolleg, private Förderschule der vBSB**  
Kükenshove 1, 33617 Bielefeld, Tel.: 0521 144-2861

Zusätzlich gibt es zahlreiche Berufsvorbereitungslehrgänge und überbetriebliche Ausbildungsmöglichkeiten für junge Menschen mit Behinderungen, die sich jedoch jährlich verändern und am besten bei der Agentur für Arbeit in der Reha-Abteilung (siehe Punkt 5) zu erfragen sind.



## 4 Der Übergang von der Grundschule in die weiterführende Schule (Sek I)

Schülerinnen und Schüler mit festgestelltem sonderpädagogischen Unterstützungsbedarf haben das Recht auf einen Platz im Gemeinsamen Lernen oder an einer Förderschule. **Das Recht bezieht sich dabei nicht auf eine konkrete Schule.**

### Der Ablauf

Die Schule spricht vor den Herbstferien mit den Eltern über den Schulwechsel ihres Kindes von der Klasse 4 in die Klasse 5 der weiterführenden Schule. Die Eltern entscheiden, ob ihr Kind im Gemeinsamen Lernen oder an einer Förderschule lernen soll. Sie können eine bestimmte Schule wünschen. Die Schule schickt alle notwendigen Daten an das Schulamt.

### Die Entscheidung

Das Schulamt bearbeitet die Daten. Die Eltern bekommen einen Brief (Bescheid) mit der Entscheidung, an welcher geeigneten Schule ein Platz für ihr Kind frei ist. Der Brief ist in der Regel bis Ende Januar da, also vor der Ausgabe der Halbjahreszeugnisse in der 4. Klasse.

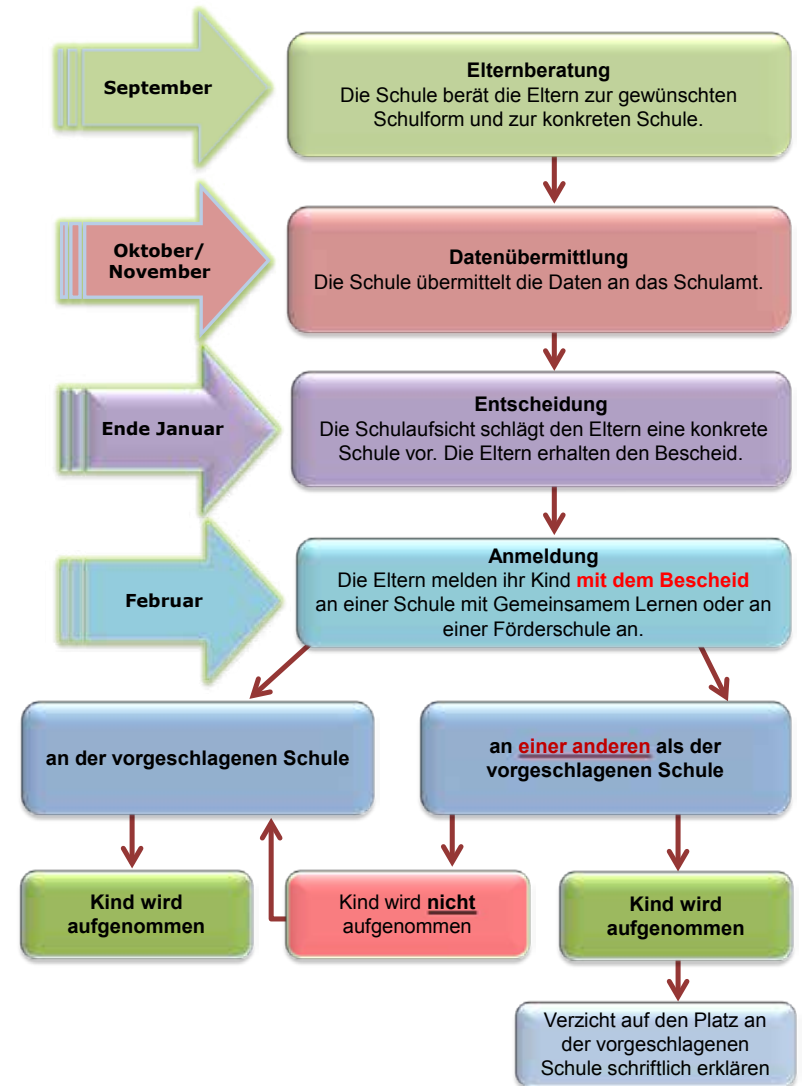
### Die Anmeldung an der neuen Schule

Mit diesem Brief (Bescheid) melden die Eltern ihr Kind zu den Anmeldezeiten an der neuen Schule an. Möchten die Eltern eine andere Schule als in dem Brief steht? Dann können sie ihr Kind auch dort anmelden. Hier entscheidet die Schulleitung der Schule darüber, ob das Kind einen Platz bekommen kann.

### Anmeldezeiten der weiterführenden Schulen

Die Anmeldezeiten der weiterführenden Schulen stehen im Brief (Bescheid) und werden in der Tageszeitung veröffentlicht.

## 4.1 Ablaufplan zum Übergang von der Primarstufe in die Sekundarstufe I bei sonderpädagogischem Unterstützungsbedarf





## 5 Beratungsstellen im Übergang Schule → Beruf

- **Agentur für Arbeit, Reha-Abteilung**  
Werner-Bock-Str. 8, 33602 Bielefeld,  
Tel. Servicecenter: 0800 4555500  
oder Kontakt über Internet: [www.arbeitsagentur.de](http://www.arbeitsagentur.de)
- **Kommunale Koordinierung Übergang Schule – Beruf**  
Jugendberufshilfe der REGEmbH  
- kommunale Jugendberufshilfe in der Jugendberufsagentur  
Bielefeld, Herforder Straße 73, 33602 Bielefeld,  
Herr Wetekamp, Tel.: 0521 9622-237,  
<http://rege-mbh.de/jugend/ueberblick-angebote-der-jugendberufshilfe/berufsfindung.html>
- **Integrationsfachdienst (IFD) Übergang Schule / Beruf**  
Karl-Siebold-Weg 9, 33617 Bielefeld, Tel.: 0521 144-5783,  
E-Mail: [ifd-bi@ifd-westfalen.de](mailto:ifd-bi@ifd-westfalen.de), <http://www.ifd-westfalen.de/ifd-bi>
- **Integrationsfachdienst für hörbehinderte Menschen (Bethel)**  
Königsweg 10, 33617 Bielefeld, Tel: 0521 144-5864,  
E-Mail: [daniela.spreckels@ifd-westfalen.de](mailto:daniela.spreckels@ifd-westfalen.de)
- **proWerk Bethel**  
Quellenhofweg 25, 33617 Bielefeld, Tel.: 0521 144-5401  
E-Mail: [prowerk@bethel.de](mailto:prowerk@bethel.de), <http://www.prowerk-bethel.de>
- **Arbeitskreis Übergang Schule / Beruf**  
Christine Meier, E-Mail: [christine.meier@gmx.net](mailto:christine.meier@gmx.net)  
Barbara Salzenberg, E-Mail: [basalz@web.de](mailto:basalz@web.de)
- **Berufliche Integrationsassistenz (BIA), VHS-Bildungswerk-Bielefeld e.V.**  
Martin Oesker, Teutoburger Str. 78, 33607 Bielefeld,  
Tel.: 0521 329501-15, E-Mail: [moesker@vhs-bildungswerk.de](mailto:moesker@vhs-bildungswerk.de),  
<http://www.vhs-bildungswerk.de/downloads/pdf/bia.pdf>

- **Fortbildungsakademie der Wirtschaft gGmbH (FAW)**  
Zimmerstr. 15, 33602 Bielefeld, Tel.: 0521 52192-0,  
Telefax: 0521 521 92 22, E-Mail: [bielefeld@faw.de](mailto:bielefeld@faw.de),  
<http://www.faw.de/standorte/bielefeld/17>
- **Zentrale Beratungsstelle für Senioren und Menschen mit Behinderungen, Stadt Bielefeld**  
Neues Rathaus, G 118, Niederwall 23, 33602 Bielefeld,  
Sandra Seydel, Tel.: 0521 51-5051 oder 51-3366,  
<https://www.bielefeld.de/de/gs/bssn/mib/>
- **Café 3b, unabhängige Beratungsstelle für Menschen mit Behinderungen**  
Trägerverein der Beratungs- und Begegnungsstätte für Menschen mit Behinderungen e.V.  
(Kooperation von Integrative Beratungs- und Begegnungsstätte für Behinderte e.V. und Stiftungsbereich Behindertenhilfe Bethel),  
Feilenstr. 3, 33602 Bielefeld, Tel.: 0521 60202, [www.cafe3b.de](http://www.cafe3b.de)
- **Regionale Schulberatungsstelle der Stadt Bielefeld (RSB)**  
Turnerstr. 5 – 9, 33602 Bielefeld, Tel.: 0521 51-6916

## 6 Weitere Informationen

[www.inklusion-schule-bielefeld.de](http://www.inklusion-schule-bielefeld.de)

[www.schulministerium.nrw.de](http://www.schulministerium.nrw.de)

[www.schulministerium.nrw.de/docs/Schulsystem/Inklusion/FAQ/index.html](http://www.schulministerium.nrw.de/docs/Schulsystem/Inklusion/FAQ/index.html)

Koordinatoren und Fachberatung Inklusion im Schulamt:

- ▶ Herr Palm, Koordination Inklusion Primarstufe, Tel.: 0521 51-6882
- ▶ Frau Schiermeyer-Reichel, Koordination Inklusion Sekundarstufe I, Tel.: 0521 51-6809
- ▶ Frau Seidel-Jendreck, Fachbereich Inklusion, Tel.: 0521 51-6878

Für Ihre Notizen:

---

---

---

---

---

---

---

---

---

---

---

---

---

---

---

---

---

---

---

---

---

---

---

---



## Impressum

Herausgeber:

**Stadt Bielefeld**  
Amt für Schule

in Kooperation mit dem Schulamt für die Stadt Bielefeld



**zusammen lernen  
zusammenwachsen**

Schule NRW – Zukunft inklusiv!



**Verantwortlich:** Georg Müller  
**Redaktion:** Geschäftsstelle des Schulamtes  
für die Stadt Bielefeld  
**Foto:** © panthermedia.net / DenysKuvaiev

**Stand:** 08/2018